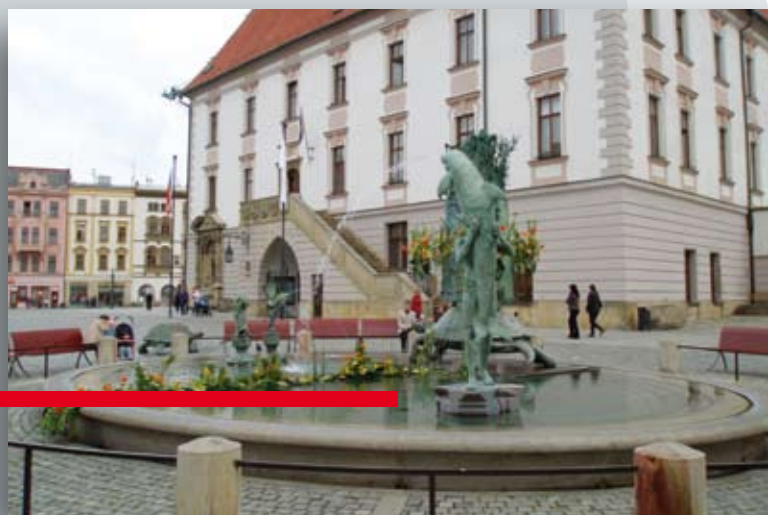




VODOHOSPODÁŘSKÁ  
SPOLEČNOST  
OLOMOUC  
akciová  
společnost

# VÝROČNÍ ZPRÁVA

# 2012



Úvodní slovo předsedy představenstva společnosti .....	3
Základní údaje.....	4
Orgány společnosti .....	5
Organizační schéma společnosti.....	6
Hospodaření společnosti.....	7
Vodovody.....	10
Kanalizace .....	13
Investice .....	14
Ostatní činnosti .....	16
Zpráva o ovládacích vztazích .....	17
Výrok auditora .....	19



## ÚVODNÍ SLOVO PŘEDSEDY PŘEDSTAVENSTVA

### **V á ž e n í a k c i o n á ř i , v á ž e n í p ř á t e l é ,**

Výroční zpráva Vodohospodářské společnosti Olomouc, a.s. za rok 2012 Vám přináší základní informace o výsledcích naší práce.

Najdete zde údaje o majetkové a organizační struktuře společnosti, o ekonomice a hospodaření společnosti, údaje o struktuře majetku vodovodů a kanalizací, o výši investic do rekonstrukcí a technického zhodnocení, nákupu pozemků a hmotného a nehmotného majetku společnosti. Obsah těchto stránek je hlavní náplní činnosti orgánů i zaměstnanců společnosti.

Společnost má pro období let 2012 – 2020 schválený dlouhodobý plán rozhodujících investic do vodohospodářské infrastruktury společnosti, kterými jsou zejména rekonstrukce vodojemů, rekonstrukce hlavních ocelových vodovodních řadů vnitřní výstelkou a ochrana vodních zdrojů. Nemalé prostředky jsou určeny na investice a rekonstrukce infrastruktury malých akcionářů.

Společnost vykonává pro Statutární město Olomouc odbornou spolupráci zejména při zpracování návrhů dlouhodobých opatření a koncepcí v oblasti rozvoje vodovodů a kanalizací, zpracování studií, při přípravě a realizaci technického zhodnocení a investic, odborných vyjádření a stanovisek, účasti na výběrových řízeních, kontrole provozování, schvalování provozních řádů vodovodů a kanalizačních řádů.

Strategie hospodářské činnosti je zaměřena na udržení finanční rovnováhy, kladného hospodářského výsledku a investiční činnost financovanou z nájemného a dalších finančních zdrojů.

Vážení akcionáři, děkuji především Vaším zástupcům v orgánech společnosti, kteří nesou osobní majetkovou odpovědnost za svoji práci v představenstvu a v dozorčí radě společnosti. Děkuji také zaměstnancům společnosti VHS Olomouc, a.s. za jejich kvalitní a odpovědnou práci.



Ing. Bc. Vladimír Procházka, MBA, předseda představenstva

V Olomouci dne 15. dubna 2013



## ZÁKLADNÍ ÚDAJE O SPOLEČNOSTI

### IDENTIFIKAČNÍ ÚDAJE

Obchodní jméno:	Vodohospodářská společnost Olomouc, a. s.
Sídlo:	Tovární 1059/41, 772 11 Olomouc - Hodolany
Právní forma:	akciová společnost
Vznik společnosti:	1. 1. 1994
IČ:	47675772

### ÚDAJE O CENNÉM PAPIŘU

Druh cenného papíru:	akcie
Forma:	na jméno na majitele
Podoba:	akcie na jméno jsou vydány v listinné podobě akcie na majitele jsou vydány v zaknihované podobě a jsou registrovány v Centrálním depozitáři cenných papírů
Celková hodnota emise:	563 070 tis. Kč
Počet akcií:	563 070 kusů
Jmenovitá hodnota akcie:	1 000,- Kč

### ROZDĚLENÍ AKCIÍ SPOLEČNOSTI

Na jméno:	města, obce	493 155 ks	87,58 %
Na majitele:	individuální majitelé	69 915 ks	12,42 %

### PŘEHLED DRŽITELŮ AKCIÍ S PODÍLEM VÍCE NEŽ 10 % AKCIÍ

Město Olomouc	56,66 %
Město Uničov	14,51 %



---

**PŘEDSTAVENSTVO**


---

Ing. Bc. Vladimír Procházka, MBA	předseda představenstva ředitel společnosti
Mgr. Marta Vláčilová	místopředseda představenstva
Mgr. Václav Hušek	člen představenstva člen Zastupitelstva města Olomouce
Ing. Jaromír Czmero	člen představenstva člen Zastupitelstva města Olomouce
Ing. Marek Pazdera	člen představenstva starosta města Velká Bystřice
Ing. Vladimír Pokorný	člen představenstva člen Rady města Olomouce člen Zastupitelstva města Olomouce
Mgr. Dalibor Horák	člen představenstva starosta města Uničova
Ing. Ivo Vlach	člen představenstva člen Zastupitelstva města Olomouce člen Rady města Olomouce
Radim Schubert	člen představenstva člen Zastupitelstva města Olomouce

---

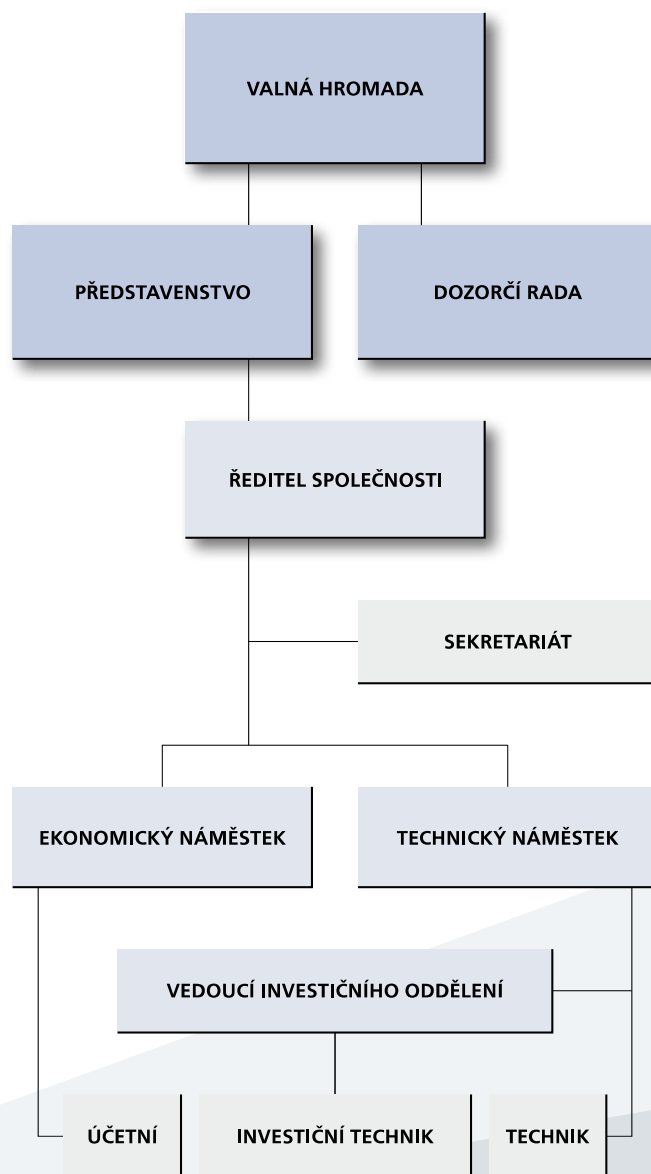
**DOZORČÍ RADA**


---

Ing. Jan Dostál	předseda dozorčí rady člen Zastupitelstva města Olomouce člen Rady města Olomouce
Zdeněk Ptačovský	člen dozorčí rady člen Zastupitelstva města Olomouce
Mgr. Kateřina Šišková	členka dozorčí rady členka Zastupitelstva města Olomouce

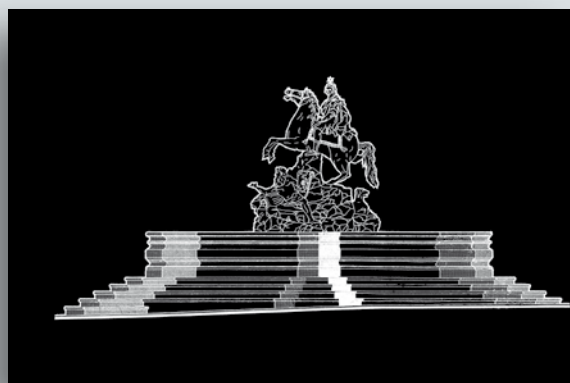


## ORGANIZAČNÍ SCHÉMA AKCIOVÉ SPOLEČNOSTI





1. Společnost uzavřením „Smlouvy o nájmu části podniku – o nájmu, provozování a údržbě veřejného vodovodu a kanalizace“ se STŘEDOMORAVSKOU VODÁRENSKOU, a.s. (SMV, a.s.), po změně názvu společnosti - MORAVSKÁ VODÁRENSKÁ, a.s., pronajala vodovodní infrastrukturní majetek od 1. 4. 2000, a tím změnila hlavní předmět činnosti a stala se tak společností vlastnickou a správcovskou.  
Hlavními činnostmi jsou tak dohled nad řádným provozováním svého majetku nájemcem, správa, technický rozvoj a investice do majetku společnosti a zabezpečování investic do infrastrukturního majetku akcionářů.
  2. Kromě skutečností uvedených v příloze po rozvahovém dni nenastaly žádné skutečnosti, které jsou významné pro naplnění účelu této výroční zprávy.
  3.
    - a) Převážnou část výnosů roku 2012 tvoří výnosy z pronájmu dlouhodobého hmotného a nehmotného majetku.  
Účetní zisk vytvořený v roce 2012 činí 17 095 tisíc Kč.
    - b) Předpokládaný vývoj činnosti společnosti je v souladu s náplní výše uvedené nájemní smlouvy.
    - c) Společnost v roce 2012 nevyvíjela žádné aktivity v oblasti výzkumu a vývoje.
    - d) Společnost k 31. 12. 2012 měla 8 zaměstnanců, z toho 6 s vysokoškolským vzděláním a 2 se středoškolským vzděláním.
    - e) Společnost nemá k 31. 12. 2012 žádnou organizační složku v zahraničí.
    - f) V roce 2012 společnost nenabyla žádné zatímní listy.
- Účetní závěrka a zpráva o auditu jsou uvedeny v příloze k této výroční zprávě.



## HOSPODAŘENÍ SPOLEČNOSTI

## PŘEHLED ZÁKLADNÍCH UKAZATELŮ HOSPODAŘENÍ A JEJICH VÝVOJ

## Základní ukazatele v tis.Kč

	2007	2008	2009	2010	2011	2012
<b>Tržby a výnosy celkem</b>	51 391	55 559	60 032	60 825	60 606	64 875
z toho provozní	49 746	53 938	59 451	60 626	60 337	64 422
finanční	1 645	1 621	581	199	269	453
mimořádné	0	0	0	0	0	0
<b>Náklady celkem</b>	50 758	52 134	49 395	48 695	46 898	47 779
z toho provozní	43 807	44 963	43 006	43 319	42 404	42 442
finanční	2 534	3 571	2 708	822	309	198
mimořádné vč. daně z příjmů	1	11	0	11	0	238
odl. daň z příjmů	4 416	3 589	3 681	4 543	4 185	4 901
Hospodářský výsledek – účetní zisk	633	3 425	10 636	12 130	13 708	17 096
Zdanitelný zisk – daňový základ	0	0	0	0	0	0
<b>Hospodářský výsledek – čistý zisk</b>	633	3 425	10 636	12 130	13 708	17 095
<b>Investice celkem realizované</b>	36 143	58 358	40 171	32 980	26 410	32 115
<b>Zásoby celkem</b>	672	644	704	807	644	644

## Skladba provozních tržeb a výnosů

Ukazatel v tis. Kč	2007	2008	2009	2010	2011	2012
<b>Tržby za vlastní výkony</b>	49 431	52 622	58 244	60 372	60 294	61 534
<b>ostatní provozní výnosy</b>	315	1 316	1 207	254	43	2 888
– zúčtování zákonných rezerv	0	0	0	0	0	0
– zúčtování opravných položek	0	29	23	0	0	0
– ostatní provozní výnosy	315	1 287	1 184	254	43	2 888
<b>Provozní tržby a výnosy</b>	49 746	53 938	59 451	60 626	60 337	64 422

## Skladba nákladů a výdajů

Ukazatel v tis. Kč	2007	2008	2009	2010	2011	2012
<b>Náklady celkem</b>	50 758	52 134	49 395	48 695	46 898	47 779
<b>z toho provozní:</b>	43 807	44 963	43 006	43 319	42 404	42 442
– spotřeba materiálu	492	268	528	427	388	320
– spotřeba energie	66	82	84	75	63	69
– opravy a udržování	43	31	46	16	32	19
– odpisy dlouh. hm. a nehm. majetku	33 808	33 558	32 013	33 168	32 707	29 412
– mzdové	4 594	4 925	4 935	4 876	4 707	4 687
– zák. pojištění a soc. náklady	1 641	1 682	1 771	1 880	1 845	2 166
– nájemné	273	478	118	5	36	96
– tvorba zákonné rezervy na opravu DHM	0	0	0	0	0	0
– čerpání zákonné rezervy na opravu DHM	0	0	0	0	0	0
– ostatní	2 890	3 939	3 511	2 872	2 626	5 673
– <b>finanční</b>	2 534	3 571	2 708	822	309	198
– <b>odložená daň z příjmů</b>	4 416	3 589	3 681	4 543	4 185	4 901
– <b>mimořádné vč. daně z příjmů</b>	1	11	0	11	0	238



## FINANCOVÁNÍ

## Pohledávky za odběrateli

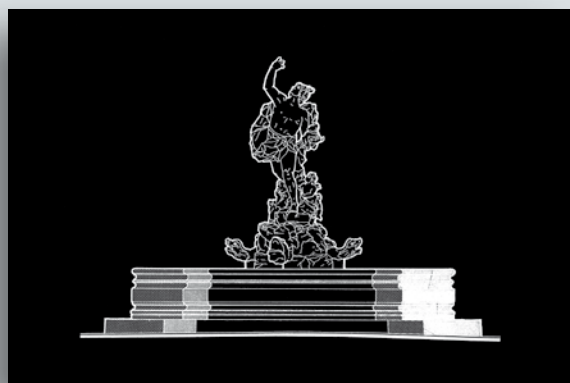
Ukazatel v tis. Kč	2007	2008	2009	2010	2011	2012
<b>Pohledávky celkem:</b>	16 801	16 765	17 773	18 575	2 979	2 746
– po lhůtě splatnosti	3 462	2 657	1 642	1 997	1 985	1 973
– z toho za vodné a stočné po splatnosti	2 274	1 475	1 384	1 232	1 226	1 214
<b>Podíl pohledávek po lhůtě splatnosti na pohledávkách celkem v %</b>	13,53	8,79	7,78	6,52	41,15	44,2

Ukazatel v tis. Kč	2007	2008	2009	2010	2011	2012
<b>Celkem:</b>	2 274	1 475	1 384	1 232	1 226	1 214
– nad 180 dnů	0	0	0	0	0	0
– nad 365 dnů	2 274	1 475	1 384	1 232	1 226	1 214
– srážková voda	619	619	619	619	619	619

<b>Pohledávky uplatněné u soudu celkem:</b>	2 780	2 526	2 436	2 284	2 284	2 284
– z toho za vodné a stočné	2 274	1 475	1 384	1 232	1 226	1 214

## Finanční situace společnosti k 31. 12. 2012

Ukazatel v tis. Kč	2007	2008	2009	2010	2011	2012
<b>Finanční majetek celkem</b>	96 966	69 251	46 822	43 032	60 025	53 914
peníze	8	54	36	29	24	28
ceniny	1	2	10	2	3	0
bankovní účty	96 957	69 195	46 776	43 001	59 998	53 886



## VODOVODY

V roce 2012 společnost pokračovala v obnově vodovodních řadů a objektů. Za největší úspěch lze považovat provedení cementové výstelky vnitřního povrchu obou ocelových řadů DN 800 (tzn. výtlačného i zásobního) mezi měrným objektem Na Luhu a VDJ Droždín. Rovněž vložkování původního výtlačného ocelového řadu pomocí samonosného PE potrubí mezi ÚV Domašov a VDJ Hraničné Petrovice bylo provozně významné, nejen z důvodu minimalizace poruch, ale i pro kvalitu dopravované vody. V tomto úseku docházelo k druhotné kontaminaci upravené vody výluhy železa z inkrustů ocelového potrubí.

Poměrně vypovídající informací o systému je i počet poruch vodovodní sítě, který by mohl být s přibývajícemi rekonstrukcemi nižší, ale na druhou stranu je vidět, že k obratu v této záležitosti může dojít jen při navýšení objemu investic a rychlejšímu tempu obnovy.

Další informací, která svědčí o kvalitě dodávané vody, je fakt, že z 1 342 vzorků a 18 408 různých sledovaných ukazatelů bylo jen 1,4% nevyhovujících. K tomu, je však nutno dodat, že největší počet nevyhovujících vzorků, byl zaznamenán ve SV Domašov a to v chemických ukazatelích – zejména obsahu železa. Po dokončení již připravených rekonstrukcí ocelových řadů na SV Domašov by se měl i tento sledovaný parametr zlepšit.

Oproti roku 2011 se podařilo snížit i energetickou náročnost, která nyní činí 0,49 kWh na 1m<sup>3</sup> čerpané vody. V roce 2012 nedošlo k žádným změnám ve vlastnictví infrastrukturního majetku a VHS Olomouc, a.s. má tedy i nadále 8 vodovodů, z toho 3 skupinové vodovody (SV) – skupinový vodovod Olomouc, skupinový vodovod Uničov, skupinový vodovod Domašov nad Bystřicí a 3 vodovody místní – Dlouhá Loučka, Dlouhá Loučka-Křivá a Troubelice.

Ze SV Olomouc byla v roce 2012 dodávána pitná voda pro zásobování:

města Olomouc

(včetně Droždína, Holice, Chomoutova, Lošova, Nemilan, Nedvězí, Slavonína, Radíkova, Topolan, Týnečka a Sv. Kopečka) a Velké Bystřice,

obcí Bystrovany, Dolany, Grygov, Hlubočky, Horka nad Moravou, Kovákov, Krčmaň, Křelov, Morsklesy, Náklo, Náklo - Mezice, Přáslavice, Příkazy, Příkazy - Hynkov, Samotíšky, Skrbeň, Střeň, Střeň - Lhota, Tovéř,

Svazku obcí vodovodu Pomoraví pro zásobování obcí Ústín, Vojnice, Těšetice, Rataje,

Loučany, Luběnice, Senice na Hané, Náměšť na Hané, Nové Dvory, Cakov, Senička, Cholína, Bílsko, Loučka, Vilémov a Olbramice,

Vodohospodářské společnosti Čerlinka s.r.o. pro zásobování města Litovel (včetně Březové, Chudobína, Nasobůrek, Rozvadovic, Unčovic a Visky) a obcí Nové Vsi, Nových Zámků, Červenky, Haňovic, Mladče, Myslechovic, Sobáčova, Pňovic, Strukova, Uničova - Dětrichova, Žerotína,

Vodohospodářské společnosti Sitka s.r.o. pro zásobování města Šternberk a obcí Moravská Huzová a Štěpánova obci Křelov-Břuchotín.

V roce 2012 SV Olomouc využíval následující zdroje vody:

prameniště Černovír	2 535 tis. m <sup>3</sup> .rok <sup>-1</sup> , tj. 80,16 l.s <sup>-1</sup> ,
prameniště Štěpánov	515 tis. m <sup>3</sup> .rok <sup>-1</sup> , tj. 16,28 l.s <sup>-1</sup> ,
prameniště Moravská Huzová	231 tis. m <sup>3</sup> .rok <sup>-1</sup> , tj. 7,31 l.s <sup>-1</sup> ,
prameniště Chomoutov	529 tis. m <sup>3</sup> .rok <sup>-1</sup> , tj. 16,72 l.s <sup>-1</sup> ,
prameniště Senice na Hané	981 tis. m <sup>3</sup> .rok <sup>-1</sup> , tj. 31,01 l.s <sup>-1</sup> ,
prameniště Litovel (Čerlinka)	3 188 tis. m <sup>3</sup> .rok <sup>-1</sup> , tj. 100,81 l.s <sup>-1</sup> ,
prameniště Březové	623 tis. m <sup>3</sup> .rok <sup>-1</sup> , tj. 19,71 l.s <sup>-1</sup> ,
prameniště Pňovice 1 až 3	1 955 tis. m <sup>3</sup> .rok <sup>-1</sup> , tj. 61,99 l.s <sup>-1</sup> ,

Ze SV Uničov byla v roce 2012 dodávána pitná voda pro zásobování:

města Uničova (včetně Benkova, Brnička, Střelice a Renot) a obce Želechovice.

Současně byla předávána voda obci Paseka a Újezdu u Uničova.

Do vodovodní sítě skupinového vodovodu Uničov byla pitná voda dodávána z úpravní vody Uničov - Šibeník, do které je surová voda čerpána z následujících zdrojů:

prameniště Haukovice	460 tis. m <sup>3</sup> .rok <sup>-1</sup> , tj. 14,55 l.s <sup>-1</sup> ,
prameniště Brničko	187 tis. m <sup>3</sup> .rok <sup>-1</sup> , tj. 5,93 l.s <sup>-1</sup> .

Ze SV Domašov nad Bystřicí byla v roce 2012 dodávána pitná voda pro zásobování obcí:

Domašov n. B., Horní Loděnice, Hraničné Petrovice a Jívová.

Pro skupinový vodovod Domašov nad Bystřicí je voda odebírána z řeky Bystřice a na vodu pitnou je upravována v úpravně vody Domašov nad Bystřicí. Z této úpravní bylo dodáno do sítě SV Domašov n. B. v roce 2012 61 tis. m<sup>3</sup>.rok<sup>-1</sup>, tj. 1,95 l.s<sup>-1</sup> pitné vody a ze zářezů nad městem bylo získáno 20 tis. m<sup>3</sup>.rok<sup>-1</sup>, tj. 0,64 l.s<sup>-1</sup>.

Uplynulý rok byl pro zásobování vodou poměrně příznivý a ÚV tedy dokázala být v provozu nepřetržitě. Na druhou stranu bylo nutné přijmout některá omezení z důvodu rozsáhlé rekonstrukce celého výtlačného ocelového řadu DN 200. V roce 2013 bude dokončeno ekonomické vyhodnocení variantního zdroje pitné vody a případně přikročeno k budování nového vrtu.

Základní technické provozní údaje týkající se vodovodů jsou uvedeny v tabulce č. I. Údaje o specifické spotřebě vody jsou uvedeny v tabulce č. II.

Tab. I. vodovody ve vlastnictví VHS – vybrané technicko-provozní údaje za rok 2012

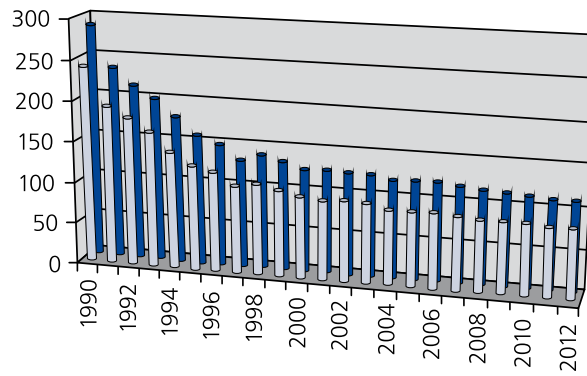
Ukazatel	měrná jednotka	2012
Počet obyvatel zásobovaných vodou	počet obyv.	21 274
Počet vodovodů	počet	8
Délka vodovodní sítě	km	276,9
Počet vodovodních přípojek	ks	6 819
Délka vodovodních přípojek	km	50,5
Počet vodojemů	ks	16
Akumulační objem vodojemů	m <sup>3</sup>	53 618
Využitelná kapacita vodních zdrojů	l/s	643
Počet úpraven vody	ks	6
Kapacita úpraven vody	l/s	573
Voda vyrobená celkem	tis. m <sup>3</sup>	11 175
Voda předaná	tis. m <sup>3</sup>	8 961
Voda fakturovaná přímým odběratelům (vodné)	tis. m <sup>3</sup>	1 136
z toho fakturovaná domácnostem	tis. m <sup>3</sup>	787
Počet poruch na vodovodní síti	počet	151

Tab. II. Vývoj specifické spotřeby vody u vodovodů ve vlastnictví VHS

Vodovod	rok	celkem l/osobu/den	domácnosti l/osobu/den	ostatní l/osobu/den
1. Skupinový vodovod Olomouc (vč. města)	2008	151	97	54
	2009	150	95	55
	2010	149	98	51
	2011	149	96	53
	2012	147	96	51
2. Skupinový vodovod Uničov	2008	115	87	28
	2009	114	87	27
	2010	112	87	25
	2011	110	84	26
	2012	110	85	25
3. Skupin. vodovod Domašov nad Bystřicí	2008	111	88	23
	2009	109	89	20
	2010	112	86	26
	2011	113	91	22
	2012	112	88	24
4. Vodovod Troubelice	2008	107	94	13
	2009	107	95	12
	2010	106	96	10
	2011	107	96	11
	2012	109	98	23
5. Vodovod Dlouhá Loučka	2008	125	94	31
	2009	124	93	31
	2010	101	86	15
	2011	128	105	23
	2012	121	98	23
6. Vodovod Křivá	2008	67	62	5
	2009	68	63	5
	2010	71	68	3
	2011	80	70	10
	2012	80	72	8

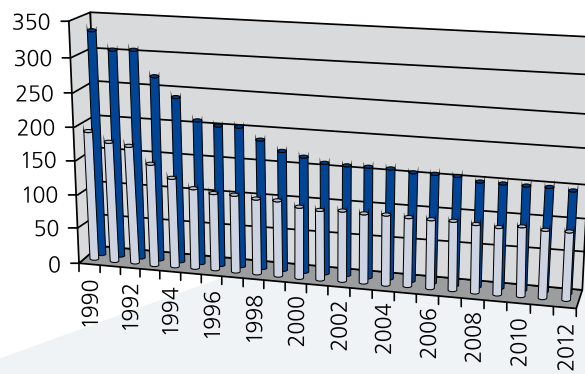
Vývoj spotřeby vody u skupinového vodovodu Olomouc

l/os/den

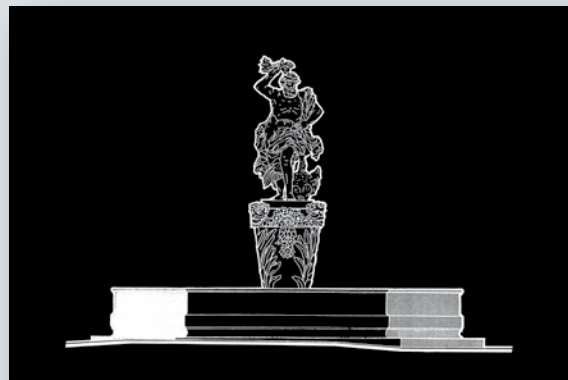


Vývoj spotřeby vody u skupinového vodovodu Uničov

l/os/den



○ domácnosti  
● celkem



Stávající stoková síť je každoročně obnovována dle schváleného plánu obnovy, přičemž plánovaný objem finančních prostředků nebyl v roce 2012 zcela vyčerpán (nedočerpáno společně s vodovody bylo 1,1 mil. Kč) z důvodu aplikace nového zákona o veřejných zakázkách. Nedočerpané finanční prostředky byly přesunuty do dalšího roku a budou použity zejména na rekonstrukce kanalizací a vodovodů, jelikož skutečná potřeba na obnovu infrastruktury převyšuje současné finanční možnosti společnosti. Mezi největší investiční akce roku 2012 patřily rekonstrukce dílčích částí kanalizace v Uničově, při kterých bylo použito jak klasického otevřeného výkopu, vložkování epoxidovým rukávem, tak i mechanického způsobu těsnění poškozených trubních spár zevnitř kanalizace.

Veškeré akce navazovaly na měření minimalizace nátoků balastních vod a stejně tak tomu bude i v dalším roce.

V roce 2012 došlo jen k drobné změně ve vlastnictví infrastrukturního majetku v Přáslavicích. VHS Olomouc, a.s. vlastní nadále 3 stokové sítě ukončené mechanicko-biologickými čistírnami odpadních vod: v Uničově, Hlubočkách – Mariánském Údolí a v Troubelicích – sídlišti rodinných domků.

V návaznosti na dohodu s obcí Přáslavice má společnost svůj majetek nyní pouze v sídlišti bytových domů, který je ukončen čerpací stanicí s výtlačným řadem. Zbývající majetek kanalizací si odkoupila obec a stala se tak jediným vlastníkem kanalizace.

Všechny tři ČOV (sídlíště Troubelice (rekonstrukce z r. 2004), Uničov (rekonstrukce z r. 2003) i Mariánské Údolí (rekonstrukce z r. 2008)) jsou v trvalém provozu a to bez větších oprav nebo rekonstrukcí, což svědčí o dobré kvalitě provedených prací, správnému návrhu a řádné údržbě. Tuto informaci je určitě nejlepší doložit průměrnou účinností, která je pro jednotlivé ČOV následující:

Název	BSK5	CHSK Cr	NL	N-NH4	Pc
ČOV Uničov	98,7	96,8	98,5	97,8	89,6
ČOV Mar. Údolí	96,5	92,1	94,6	77,8	70,8
ČOV Troubelice	97,9	93,2	97,5	99	13,7

Základní technicko-provozní údaje týkající se kanalizací jsou uvedeny v následující tabulce.

#### Kanalizace ve vlastnictví VHS – vybrané technicko-provozní údaje za rok 2012

Ukazatel	měrná jednotka	2012
Počet obyvatel napojených na veřejnou kanalizaci	počet obyv.	10 031
- z toho s čistírnou odpadních vod	počet obyv.	10 031
Počet čistíren odpadních vod	počet	4
- z toho mechanicko biologické čistírny	počet	4
Kapacita čistíren odpadních vod	m <sup>3</sup> /den	6 854
Délka stokové sítě (bez přípojek)	km	30,3
Délka kanalizačních přípojek	km	9,7
Počet kanalizačních přípojek	ks	1 427
Množství odpadních vod vypouštěných do veřejné kanalizace (stočné)	tis. m <sup>3</sup>	744
Množství čištěných odpadních vod	tis. m <sup>3</sup>	2 120
Kaly produkované v ČOV (sušina)	t/rok	358,9
Počet poruch na stokové síti	počet	17

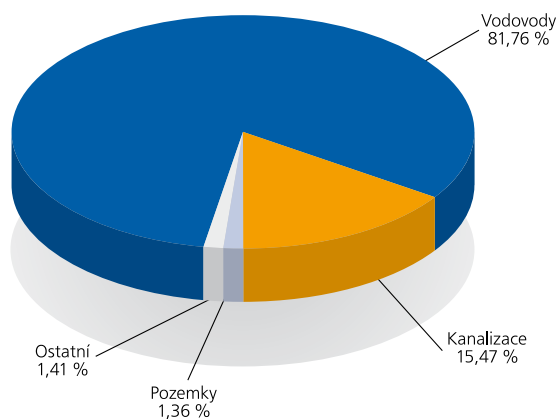
## INVESTICE A OPRAVY

V roce 2012 bylo proinvestováno do technického zhodnocení, nákupu pozemků a rekonstrukcí celkem 32 115 tis. Kč. Z vlastních zdrojů byly mimo jiné hrazeny následující investiční akce:

	tis. Kč
1. Cementace zásobního řadu DN 800 0	6 508
Pokračování v rekonstrukci ocelových řadů v roce 2012 probíhalo v úseku mezi měrným objektem Na Luhu (m.č. Chválkovice) a VDJ Droždín. Jednalo se o provedení vnitřní cementové výstelky na zásobním řadu.	
2. Cementace výtlačného řadu DN 800	7 222
Ve stejné trase jako v předcházejícím případě se prováděla cementová výstelka vnitřního povrchu v úseku VDJ Droždín - MO Na Luhu. Cenový nárůst oproti zásobnímu byl způsoben problémy s čištěním inkoustů a původní asfaltové v některých úsecích.	
3. Praměniště Litovel – studna SbS	2 366
Investiční akce byla zaměřena na rekonstrukci nejstarší spouštěné studny o průměru 5 m. Kromě kompletní výměny strojního zařízení a ocelových podest bylo položen i samostatný výtlačný řad DN 280 v délce 46 m.	
4. Rekonstrukce výtlačného řadu z ÚV Domašov	2 856
Stávající ocelový výtlač DN 200 byl v celé délce 2,57 km nahrazen samonosným PE potrubím. Tímto opatřením se podařilo nejenom kompletně obnovit celý původní řad včetně všech armatur, ale dosáhnout i zlepšení kvality upravené vody z důvodu zabránění styku s původnímu inkrusty potrubí. Jedině tak bude možné upustit od dočasného dávkování polyfosforečnanů.	
5. VDJ Přáslavice – rekonstrukce střeš akumulčních komor	552
V roce 2012 byla dokončena rekonstrukce zahájená již ke konci r. 2011 (v minulém roce by proinvestováno 900 tis. Kč), která spočívala v provedení terénních úprav kolem všech akumulčních komor a zateplení pláště armaturní komory. Současně byly narovnány i vlastnické vztahy v areálu a nedochází již k dalšímu poškozování nosných konstrukcí z důvodu promrzání.	
6. Obnova SW vodárenského dispečinku VHS Olomouc, a.s.	752
Z důvodu stáří a problémů při správě celého řídicího systému bylo přikročeno k aktualizaci SW na všech pracovištích a obnově HW na vybraných lokalitách. Nový systém je tedy nejenom stabilnější, ale umožňuje i lepší využití získaných dat.	
7. Domašov nad Bystřicí – doplnění malého VDJ o přenosy dat	502
Nevyhovující stavební stav malé podzemní akumulace pitné vody ze zářezů byl doplněn o nadzemní vstup ve kterém bylo možné instalovat i elektro zařízení a zapojit tak celý objekt do vodárenského dispečinku a to včetně hlášení dat a kontroly vstupu do objektu.	

8. Zemní VDJ Šibeník – rekonstrukce střechy	318
Vzhledem k tomu, že při provádění vnitřní sanace vodojemu v minulém roce byla zjištěna netěsnost ve stropní konstrukci, bylo zapotřebí v roce 2012 provést obnovu střešního pláště obou zemních komor. Současně s aplikací nové vodotěsné membrány byla střech a i tepelně zaizolována a odvodněna.	
9. Uničov – rekonstrukce části kanalizace výkopem BXI a AIII	1 242
Z důvodu zjištěného protispádu a problémů při odvodňování přilehlých nemovitostí byla kompletně vyměněna koncová část stoky BXI - DN 300 v délce 25 m. Další možností jak snížit nátok balastních vod do kanalizační sítě bylo zrušení části souběžné stoky AIII v ulici Balcárkova a napojení přípojek přímo na stávající sběrač A.	
10. Uničov – rekonstrukce kanalizace vložkováním	3 135
Z důvodu zjištěného protispádu a problémů při odvodňování přilehlých nemovitostí byla kompletně vyměněna koncová část stoky BXI - DN 300 v délce 25 m. Další možností jak snížit nátok balastních vod do kanalizační sítě bylo zrušení části souběžné stoky AIII v ulici Balcárkova a napojení přípojek přímo na stávající sběrač A.	
11. Ostatní akce rekonstrukcí vodovodů, kanalizací a dalších objektů v majetku VHS Olomouc, a.s.	4 520
12. Příprava staveb a dokumentace	2 170
13. Výkupy pozemků (prameniště, objekty)	438
<b>CELKEM</b>	<b>32 115 tis. Kč</b>

#### POMĚRNÉ ROZDĚLENÍ FINANČNÍCH PROSTŘEDKŮ DO INVESTIC PODLE SKUPIN





## OSTATNÍ ČINNOSTI

Technické oddělení společnosti pokračovalo v detailní evidenci majetku, při které dochází současně k prověřování technických a právních dokumentů z archivu společnosti a k doplňování chybějících údajů. Paralelně probíhá i vzájemná komunikace s ostatními vlastníky vodohospodářské infrastruktury v daném regionu (příp. v obci) a upřesňují se tak předávací místa a další právní náležitosti. Dokončena je již evidence kanalizací a zbývá dořešit vodovodní síť v oblasti Litovel – Příkazy.

V uplynulém roce se podařilo dále rozšířit databázi geografického informačního systému, který umožňuje lepší využívání dat včetně návaznosti na plány obnovy a majetkovou a provozní evidenci. Provozovatel navíc doplnil GIS o další funkce, které umožňují širší využívání nabízených možností informačního systému.

Důraz na ochranu podzemních vod, které tvoří 99,3% všech zdrojů surové vody, pokračoval i v uplynulém roce kdy režimní sledování jednotlivých pramenišť a zejména aktualizace řádů jímacích oblastí poskytla řadu nových informací. V prameništi Černovír se už skoro rok sleduje dopad zvýšeného odběru z nejstarší studny, která však má i nejkvalitnější podzemní vodu. Obdobný režim (tzn. posílení původní a nejkapacitnější studny) se od loňského roku prověřuje i v prameništi Čerlinka. Oba tyto kroky se zaměřují na co nejlepší a nejekonomičtější využití pramenišť. Jedinou výjimku kde dosud není ukončena aktualizace OPVZ je prameniště Senice na Hané, která byla blokována obcí a zemědělskými družstvy a na jaře 2013 zde dojde k dalšímu kolu projednávání.

V průběhu roku 2012 se zástupci VHS zúčastnili vybraných kontrolních dnů na stavbách, kolaudačních řízeních a konzultací při stavebních řízeních investičních akcí města Olomouce a Uničova. Mezi největší připravované akce dotýkající se přímo či nepřímo vodohospodářské infrastruktury lze zařadit např. projednávání: Protipovodňové ochrany města Olomouce – etapu II B, přípravu změny územního plánu města Olomouce a zejména projekt Koncepte vodního hospodářství, který bude zpracováván i roku 2013. A zejména tento poslední jmenovaný záměr, na jehož přípravě se VHS podílela, zajistí po svém dokončení dosud nejkompaktnější obraz stavu vodohospodářské infrastruktury ve městě, propojí jednotlivé části vodního hospodářství (kanalizaci, zásobování vodou, hospodaření s dešťovými vodami a drobné vodní toky) a pomocí technicko-ekonomického vyhodnocení současného stavu bude plánována i obnova infrastruktury a její další rozvoj.

Každoročně spolupracujeme s MěÚ - odbory životního prostředí zejména v problematice ochrany podzemní vody a vydávání povolení k odběru či vypouštění odpadních vod.

V průběhu uplynulého roku se zástupci VHS zúčastnili kontrolních prohlídek na objektech a zařízeních provozovaných MORAVSKOU VODÁRENSKOU, a.s. a to i těch, které jsou v majetku města Olomouce, Uničova či některých menších obcí.



## ZPRÁVA O VZTAZÍCH MEZI PROPOJENÝMI OSOBAMI ZA ROK 2012

### Obsah:

- |                      |  |
|----------------------|--|
| 1. Identifikace osob | 2. Vztahy mezi ovládanou a ovládající osobou   |
| 1.1 Ovládaná osoba   | 3. Vztahy mezi ovládající osobou a ostatními ovládanými osobami a osobou ovládanou a ostatními ovládanými osobami. |
| 1.2 Ovládající osoby |  |

### 1.1 Ovládaná osoba

Název:	Vodohospodářská společnost Olomouc, a. s.
Sídlo:	Tovární 1059/41, 772 11 Olomouc – Hodolany
IČ:	47675772

Společnost je zapsaná v oddíle B a vložce 711 obchodního rejstříku vedeného Krajským soudem v Ostravě.

### 1.2 Ovládající osoby

Název a sídlo:	Statutární město Olomouc, Horní náměstí 1, 771 27 Olomouc
IČ:	299308
Název a sídlo:	Město Uničov, Masarykovo náměstí 1, 783 91 Uničov
IČ:	299634
Název a sídlo:	Město Velká Bystřice, Zámecké náměstí 79, 783 53 Velká Bystřice
IČ:	00299651

### 2. Vztahy mezi ovládanou osobou a ovládajícími osobami

Společnost má uzavřenu mandátní smlouvu se Statutárním městem Olomouc k výkonu následujících záležitostí: zpracování návrhů dlouhodobých opatření a koncepcí vodovodů a kanalizací, spolupráce při přípravě a realizaci investic, poskytování odborných vyjádření a stanovisek, účast ve výběrových řízeních, kontrola provozování ad.



### 3. Vztahy mezi ovládající osobou a ostatními ovládanými osobami a osobou ovládanou a ostatními ovládanými osobami

Ovládající osoba:	Statutární Město Olomouc
Ostatní ovládané osoby:	Technické služby města Olomouce, a.s. Dopravní podnik města Olomouce, a.s. Správa nemovitostí Olomouc, a.s. Výstaviště Flora Olomouc, a.s. Lesy města Olomouce, a.s.
Ovládající osoba:	Město Uničov
Ostatní ovládané osoby:	Technické služby Uničov, s.r.o. EKO – UNIMED, s.r.o.
Ovládající osoba:	Město Velká Bystřice
Ostatní ovládané osoby:	Zámek Velká Bystřice s.r.o.

Ovládaná osoba tj. Vodohospodářská společnost Olomouc, a.s. nemá žádné vztahy k výše uvedeným ovládajícím osobám.



**Výrok auditora k účetní závěrce bez výhrad  
určený akcionářům společnosti  
Vodohospodářská společnost Olomouc, a.s.**

Podle mého názoru účetní závěrka podává věrný a poctivý obraz aktiv a pasiv společnosti Vodohospodářská společnost Olomouc, a.s. k 31. 12. 2012 a nákladů a výnosů a výsledku jejího hospodaření a peněžních toků za rok končící 31. 12. 2012 v souladu s českými účetními předpisy.

V Olomouci 15. 3. 2013



Ing. Ladislav Špacír  
Černá cesta 8, Olomouc  
auditor Komory auditorů  
České republiky  
oprávnění č. 0440

## **IVAN THEIMER / \* 1944 v Olomouci**

autor Ariónovy kašny v Olomouci

Narodil se 18. září 1944 v Olomouci. Studoval na Umělecko-průmyslové škole v Uherském Hradišti (1959–1963). Na podzim 1968 emigroval do Francie, kde v letech 1968–1971 studoval na pařížské École nationale supérieure des beaux arts. V roce 1969 získal cenu IAT na Salonu mladých sochařů v Paříži, 1972 uskutečnil svoje první zahraniční výstavy v galerii Armanda Zerbiba v Paříži a následně v městečku Le Poët Laval v Horní Provenci. Ilustroval řadu knih, v letech 1978 a 1982 reprezentoval Francii na bienále v Benátkách. Je rovněž autorem řady operních scénografií ve významných Evropských operních domech.

V letech 1984–1987 instaloval skupinu obelisků v pařížském Elysejském paláci, k dvoustému výročí Velké francouzské revoluce byl v roce 1989 odhalen jeho Monument lidských práv na Martových polích v Paříži. Koncem téhož roku se po více než dvaceti letech poprvé vrátil do Československa. V roce 1992 byl za účasti prezidenta Václava Havla odhalen jeho Památník Jana Ámose Komenského v Uherském Brodě a v roce 2002 byla na Olomouckém Horním náměstí předána olomoučanům Theimerova Áriónova kašna, jejíž architektonický návrh vytvořila italská architektka Angela Chiantelli, někdejší spolupracovnice Carlo Scarpy, žijící v Luce. Žije a pracuje v Paříži a v italském Toskánsku, kde spolupracuje s uměleckými slévárnami Mariani a Del Chiaro v Pietrasantě.

P. Zatloukal

