

# ZPRÁVA NEZÁVISLÉHO AUDITORA

**Obsah zprávy:**

- A) Úvod zprávy
- B) Popis rozsahu provedeného auditu
- C) Výrok auditora k účetní závěrce bez výhrad
- D) Ostatní informace

**Příjemce zprávy:**

Akcionáři akciové společnosti Vodohospodářská společnost Olomouc, a.s.

**Jméno auditora:** Ing. Ladislav Špacír

**Číslo oprávnění auditora:** 0440

**Přílohy ke zprávě:**

Rozvaha akciové společnosti ke dni 31.12.2015

Výkaz zisku a ztráty akciové společnosti za rok končící 31.12.2015

Příloha účetní závěrky akciové společnosti ke dni 31.12.2015

Přehled o peněžních tocích akciové společnosti za rok končící 31.12.2015

Výroční zpráva akciové společnosti za rok končící 31.12.2015

**Počet vyhotovení zprávy:** 3

**Místo a datum vyhotovení zprávy:** Olomouc 6.5.2016

## A) Úvod zprávy

**Obchodní firma účetní jednotky:** Vodohospodářská společnost Olomouc, a.s.

**Sídlo účetní jednotky:** Olomouc - Hodolany, Tovární 1059/41

**Identifikační číslo účetní jednotky:** 47675772

**Právní forma účetní jednotky:** Akciová společnost

**Předmět ověření:** Účetní závěrka akciové společnosti Vodohospodářská společnost Olomouc, a.s. ke dni 31.12.2015  
Výroční zpráva akciové společnosti Vodohospodářská společnost Olomouc, a.s. ke dni 31.12.2015

**Ověřované účetní období:** 1.1.2015 - 31.12.2015

## B) Popis rozsahu provedeného auditu

Provedl jsem audit přiložené účetní závěrky akciové společnosti Vodohospodářská společnost Olomouc, a.s., která se skládá z rozvahy k 31.12.2015, výkazu zisku a ztráty za rok končící 31.12.2015, přehledu o peněžních tocích za rok končící 31.12.2015 a přílohy této účetní závěrky, která obsahuje popis použitých podstatných účetních metod a další vysvětlující informace. Údaje o akciové společnosti Vodohospodářská společnost Olomouc, a.s. jsou uvedeny na první a druhé straně přílohy této účetní závěrky.

Statutární orgán akciové společnosti Vodohospodářská společnost Olomouc, a.s. je odpovědný za sestavení účetní závěrky, která podává věrný a poctivý obraz v souladu s českými účetními předpisy, a za takový vnitřní kontrolní systém, který považuje za nezbytný pro sestavení účetní závěrky tak, aby neobsahovala významné (materiální) nesprávnosti způsobené podvodem nebo chybou.

Mou odpovědností je vyjádřit na základě mého auditu výrok k této účetní závěrce. Audit jsem provedl v souladu se zákonem o auditorech, mezinárodními auditorskými standardy a souvisejícími aplikačními doložkami Komory auditorů České republiky. V souladu s těmito předpisy jsem povinen dodržovat etické požadavky a naplánovat a provést audit tak, abych získal přiměřenou jistotu, že účetní závěrka neobsahuje významné (materiální) nesprávnosti.

Audit zahrnuje provedení auditorských postupů k získání důkazních informací o částkách a údajích zveřejněných v účetní závěrce. Výběr postupů závisí na úsudku auditora, zahrnujícím i vyhodnocení rizik významné (materiální) nesprávnosti údajů uvedených v účetní závěrce způsobené podvodem nebo chybou. Při vyhodnocování těchto rizik auditor posoudí vnitřní kontrolní systém relevantní pro sestavení účetní závěrky podávající věrný a poctivý obraz. Cílem tohoto posouzení je navrhnout vhodné auditorské postupy, nikoli vyjádřit se k účinnosti vnitřního kontrolního systému účetní jednotky. Audit též zahrnuje posouzení vhodnosti použitých účetních metod, přiměřenosti účetních odhadů provedených vedením i posouzení celkové prezentace účetní závěrky.

Jsem přesvědčen, že důkazní informace, které jsem získal, poskytují dostatečný a vhodný základ pro vyjádření mého výroku.

### **C) Výrok auditora k účetní závěrce bez výhrad**

Podle mého názoru účetní závěrka podává věrný a poctivý obraz aktiv a pasiv akciové společnosti Vodohospodářská společnost Olomouc, a.s. k 31.12.2015 a nákladů a výnosů a výsledku jejího hospodaření a peněžních toků za rok končící 31.12.2015 v souladu s českými účetními předpisy.


### **D) Ostatní informace**

Za ostatní informace se považují informace uvedené ve výroční zprávě mimo účetní závěrku a moji zprávu auditora. Za ostatní informace odpovídá statutární orgán akciové společnosti Vodohospodářská společnost Olomouc, a.s.

Můj výrok k účetní závěrce se k ostatním informacím nevztahuje, ani k nim nevydávám žádný zvláštní výrok. Přesto je však součástí mých povinností souvisejících s ověřením účetní závěrky seznámení se s ostatními informacemi a zvážení, zda ostatní informace uvedené ve výroční zprávě nejsou ve významném (materiálním) nesouladu s účetní závěrkou či mými znalostmi o účetní jednotce získanými během ověřování účetní závěrky, zda je výroční zpráva sestavena v souladu s právními předpisy nebo zda se jinak tyto informace nejeví jako významně (materiálně) nesprávné. Pokud na základě provedených prací zjistím, že tomu tak není, jsem povinen zjištěné skutečnosti uvést v mé zprávě.

V rámci uvedených postupů jsem v obdržných ostatních informacích nic takového nezjistil.

V Olomouci 6.5.2016

  
Ing. Ladislav Špacír  
Černá cesta 8, Olomouc  
auditor Komory auditorů  
České republiky  
oprávnění č. 0440

Minimální závazný výčet informací  
podle vyhlášky č. 500/2002 Sb.,  
ve znění pozdějších předpisů

**ROZVAHA**  
**v plném rozsahu**  
ke dni...31.12.2015  
(v celých tisících Kč)

IC  
47675772

Jméno a příjmení, obchodní firma nebo jiný  
název účetní jednotky  
Vodohospodářská společnost  
Olomouc, a.s.

Sídlo nebo bydliště účetní jednotky a místo  
podnikání liší-li se od bydliště  
Tovární 1059/41  
Olomouc - Hodolany  
772 11

Označení a	AKTIVA b	Číslo řádku c	Běžné účetní období			Minulé úč. období
			Brutto 1	Korekce 2	Netto 3	Netto 4
	AKTIVA CELKEM (ř. 02 + 03 + 31 + 63) = ř. 67	001	1 697 518	-725 620	971 898	940 895
A.	Pohledávky za upsaný základní kapitál	002	14 231		14 231	
B.	Dlouhodobý majetek (ř. 04 + 13 + 23)	003	1 594 180	-724 623	869 557	854 103
B. I.	Dlouhodobý nehmotný majetek (ř. 05 až 12)	004	18 444	-15 116	3 328	4 519
B. I. 1.	Zřizovací výdaje	005				
2.	Nehmotné výsledky výzkumu a vývoje	006	14 552	-11 408	3 144	4209
3.	Software	007	3 834	-3 708	126	254
4.	Ocenitelná práva	008				
5.	Goodwill (+/-)	009				
6.	Jiný dlouhodobý nehmotný majetek	010				
7.	Nedokončený dlouhodobý nehmotný majetek	011	58		58	56
8.	Poskytnuté zálohy na dlouhodobý nehmotný majetek	012				
B. II.	Dlouhodobý hmotný majetek (ř. 14 až 22)	013	1 575 736	-709 507	866 229	849 584
B. II. 1.	Pozemky	014	14 848		14 848	14 825
2.	Stavby	015	1 316 494	-528 245	788 249	777 798
3.	Samostatné hmotné movité věci a soubory movitých věcí	016	205 234	-181 262	23 972	29 264
4.	Pěstítkelské celky trvalých porostů	017				
5.	Dospělá zvířata a jejich skupiny	018				
6.	Jiný dlouhodobý hmotný majetek	019	37		37	37
7.	Nedokončený dlouhodobý hmotný majetek	020	39 043		39 043	27 610
8.	Poskytnuté zálohy na dlouhodobý hmotný majetek	021	80		80	50
9.	Oceňovací rozdíl k nabytému majetku (+/-)	022				
B. III.	Dlouhodobý finanční majetek (ř. 24 až 30)	023				
B. III. 1.	Podíly ovládaná osoba	024				
2.	Podíly v účetních jednotkách pod podstatným vlivem	025				
3.	Ostatní dlouhodobé cenné papíry a podíly	026				
4.	Zápůjčky a úvěry - ovládaná nebo ovládající osoba, podstatný vliv	027				
5.	Jiný dlouhodobý finanční majetek	028				
6.	Požizovaný dlouhodobý finanční majetek	029				
7.	Poskytnuté zálohy na dlouhodobý finanční majetek	030				

Označení a	AKTIVA b	Číslo řádku c	Běžné účetní období			Minulé úč. období
			Brutto 1	Korekce 2	Netto 3	Netto 4
C.	Oběžná aktiva (ř. 32 + 39 + 48 + 58)	031	88 795	-997	87 798	86 548
C. I.	Zásoby (ř. 33 až 38)	032	480	-480		
C. I. 1.	Materiál	033	480	-480		
2.	Nedokončená výroba a polotovary	034				
3.	Výrobky	035				
4.	Mladá a ostatní zvířata a jejich skupiny	036				
5.	Zboží	037				
6.	Poskytnuté zálohy na zásoby	038				
C. II.	Dlouhodobé pohledávky (ř. 40 až 47)	039				
C. II. 1.	Pohledávky z obchodních vztahů	040				
2.	Pohledávky - ovládaná nebo ovládající osoba	041				
3.	Pohledávky - podstatný vliv	042				
4.	Pohledávky za společníky	043				
5.	Dlouhodobé poskytnuté zálohy	044				
6.	Dohadné účty aktivní	045				
7.	Jiné pohledávky	046				
8.	Odložená daňová pohledávka	047				
C. III.	Krátkodobé pohledávky (ř. 49 až 57)	048	37 078	-517	36 561	35 134
C. III. 1.	Pohledávky z obchodních vztahů	049	17 995	-517	17 478	17 137
2.	Pohledávky - ovládaná nebo ovládající osoba	050				
3.	Pohledávky - podstatný vliv	051				
4.	Pohledávky za společníky	052				
5.	Sociální zabezpečení a zdravotní pojištění	053				
6.	Stát - daňové pohledávky	054	19 014		19 014	17 921
7.	Krátkodobé poskytnuté zálohy	055	39		39	55
8.	Dohadné účty aktivní	056				
9.	Jiné pohledávky	057	30		30	21
C. IV.	Krátkodobý finanční majetek (ř. 59 až 62)	058	51 237		51 237	51 414
C. IV. 1.	Peníze	059	51		51	37
2.	Účty v bankách	060	51 186		51 186	51 377
3.	Krátkodobé cenné papíry a podíly	061				
4.	Požizovaný krátkodobý finanční majetek	062				
D. I.	Časové rozlišení (ř. 64 až 66)	063	312		312	244
D. I. 1.	Náklady příštích období	064	299		299	231
2.	Komplexní náklady příštích období	065				
3.	Příjmy příštích období	066	13		13	13

Označení	PASIVA	Číslo řádku	Stav v běžném účetním období	Stav v minulém účetním období
a	b	c	5	6
	PASIVA CELKEM (ř. 68 + 85 + 118) = ř. 001	067	971 898	940 895
A.	Vlastní kapitál (ř. 69 + 73 + 78 + 81 + 84)	068	818 341	783 155
A. I.	Základní kapitál (ř. 70 až 72)	069	573 230	563 070
A. I. 1.	Základní kapitál	070	573 230	563 070
2.	Vlastní akcie a vlastní obchodní podíly (-)	071		
3.	Změny základního kapitálu (+/-)	072		
A. II.	Kapitálové fondy (ř. 74 až 77)	073	87 213	83 702
A. II. 1.	Ážio	074	7 031	2 960
2.	Ostatní kapitálové fondy	075	80 182	80 742
3.	Oceňovací rozdíly z přecenění majetku a závazků (+/-)	076		
4.	Oceňovací rozdíly z přecenění při přeměnách do obch.korporací	077		
A. III.	Fondy ze zisku (ř. 79 + 80)	078	65 520	53 038
A. III. 1.	Rezervní fond	079		
2.	Statutární a ostatní fondy	080	65 520	53 038
A. IV.	Výsledek hospodaření minulých let (ř. 82 + 83)	081	70 558	65 558
A. IV. 1.	Nerozdělený zisk minulých let	082	80 832	75 832
2.	Neuhrazená ztráta minulých let (-)	083	-10 274	-10 274
A. V.	Výsledek hospodaření běžného účetního období (ř. 01 - 69 - 73 - 78 - 81 - 85 - 118) = ř. 60 výkazu zisku a ztráty v plném rozsahu	084	21 820	17 787
B.	Cizí zdroje (ř. 86 + 91 + 102 + 114)	085	153 016	157 680
B. I.	Rezervy (ř. 87 až 90)	086		
B. I. 1.	Rezervy podle zvláštních právních předpisů	087		
2.	Rezerva na důchody a podobné závazky	088		
3.	Rezerva na daň z příjmů	089		
4.	Ostatní rezervy	090		
B. II.	Dlouhodobé závazky (ř. 92 až 101)	091	104 121	115 917
B. II. 1.	Závazky z obchodních vztahů	092		
2.	Závazky - ovládající a řídicí osoba	093		
3.	Závazky - podstatný vliv	094		
4.	Závazky ke společníkům	095		
5.	Dlouhodobé přijaté zálohy	096		
6.	Vydané dluhopisy	097		
7.	Dlouhodobé směnky k úhradě	098		
8.	Dohadné účty pasivní	099		
9.	Jiné závazky	100	47 055	58 820
10.	Odložený daňový závazek	101	57 066	57 097

Označení	PASIVA	Číslo řádku	Stav v běžném účetním období	Stav v minulém účetním období
a	b	c	5	6
B. III.	Krátkodobé závazky (ř. 103 až 113)	102	48 895	41 763
B. III. 1.	Závazky z obchodních vztahů	103	15 009	8 017
2.	Závazky - ovládající a řídicí osoba	104		
3.	Závazky - podstatný vliv	105		
4.	Závazky ke společníkům	106	1	981
5.	Závazky k zaměstnancům	107	352	429
6.	Závazky ze sociálního zabezpečení a zdravotního pojištění	108	176	205
7.	Stát - daňové závazky a dotace	109	21 581	20 353
8.	Krátkodobé přijaté zálohy	110	11	13
9.	Vydané dluhopisy	111		
10.	Dohadné účty pasivní	112		
11.	Jiné závazky	113	11 765	11 765
B. IV.	Bankovní úvěry a výpomoci (ř. 115 až 117)	114		
B. IV. 1.	Bankovní úvěry dlouhodobé	115		
2.	Krátkodobé bankovní úvěry	116		
3.	Krátkodobé finanční výpomoci	117		
C. I.	Časové rozlišení (ř. 119 + 120)	118	541	60
C. I. 1.	Výdaje příštích období	119	540	60
2.	Výnosy příštích období	120	1	

Sestaveno dne: 6.5.2016

Podpisový záznam:

*H. Maler*  
*Koz B*

*Dvěřil dne 6.5. 2016*

*BEZ VÝHRAD*

*Jan*  
*auditor KAPR*  
*oproti 9. 0440*

Minimální závazný výčet informací  
podle vyhlášky č. 500/2002 Sb.,  
ve znění pozdějších předpisů

**VÝKAZ ZISKU A ZTRÁTY**  
**v plném rozsahu**  
ke dni 31.12.2015  
(v celých tisících Kč)

Jméno a příjmení, obchodní firma  
nebo jiný název účetní jednotky

Vodohospodářská  
Olomouc, a.s.

Sídlo nebo bydliště účetní jednotky a  
místo podnikání liší-li se od bydliště

Tovární 1059/41  
Olomouc - Hodolany  
772 11

IC
47675772

Označení a	TEXT b	Číslo řádku c	Skutečnost v účetním období	
			běžném 1	minulém 2
I.	Tržby za prodej zboží	01		
A.	Náklady vynaložené na prodané zboží	02		
+	Obchodní marže (ř. 01 - 02)	03		
II.	Výkony (ř. 05 - 07)	04	65 689	64 431
II. 1.	Tržby za prodej vlastních výrobků a služeb	05	65 174	63 901
2.	Změna stavu zásob vlastní činnosti	06		
3.	Aktivace	07	515	530
B.	Výkonová spotřeba (ř. 09 - 10)	08	3 554	2 531
B. 1.	Spotřeba materiálu a energie	09	374	228
B. 2.	Služby	10	3 180	2 303
+	Přidaná hodnota (ř. 03 - 04)	11	62 135	61 900
C.	Osobní náklady (ř. 13 - 16)	12	9 045	8 105
C. 1.	Mzdové náklady	13	4 977	4 853
C. 2.	Odměny členům orgánů obchodní korporace	14	1 094	934
C. 3.	Náklady na sociální zabezpečení a zdravotní pojištění	15	2 667	2 033
C. 4.	Sociální náklady	16	307	285
D.	Daně a poplatky	17	68	77
E.	Odpisy dlouhodobého nehmotného a hmotného majetku	18	29 139	28 677
III.	Tržby z prodeje dlouhodobého majetku a (ř. 20 + 21)	19	229	
III. 1.	Tržby z prodeje dlouhodobého majetku	20	229	
III. 2.	Tržby z prodeje materiálu	21		
F.	Zůstatková cena prodaného dlouhodobého majetku a materiálu	22	636	
F. 1.	Zůstatková cena prodaného dlouhodobého majetku	23	636	
F. 2.	Prodaný materiál	24		
G.	Změna stavu rezerv a opravných položek v provozní oblasti a komplexních nákladů	25		-1
IV.	Ostatní provozní výnosy	26	819	51
H.	Ostatní provozní náklady	27	2 591	2 966
V.	Převod provozních výnosů	28		
I.	Převod provozních nákladů	29		
*	Provozní výsledek hospodaření (ř. 11 - 17 - 18 + 19 - 22 - (+/-25) + 26 - 27+ (-28) - (-	30	21 704	22 127



Označení a	TEXT b	Číslo řádku c	Skutečnost v účetním období	
			běžném 1	minulém 2
VI.	Tržby z prodeje cenných papírů a podílů	31		
J.	Prodané cenné papíry a podíly	32		
VII.	Výnosy z dlouhodobého finančního majetku (ř. 34 až 36)	33		
VII. 1.	Výnosy z podílů v ovládaných a řízených osobách a v účetních jednotkách pod	34		
VII. 2.	Výnosy z ostatních dlouhodobých cenných papírů a podílů	35		
VII. 3.	Výnosy z ostatního dlouhodobého finančního majetku	36		
VIII.	Výnosy z krátkodobého finančního majetku	37		
K.	Náklady z finančního majetku	38		
IX.	Výnosy z přecenění cenných papírů a derivátů	39		
L.	Náklady z přecenění cenných papírů a derivátů	40		
M.	Změna stavu rezerv a opravných položek ve finanční oblasti (+/-)	41		
X.	Výnosové úroky	42	95	158
N.	Nákladové úroky	43		
XI.	Ostatní finanční výnosy	44		
O.	Ostatní finanční náklady	45	10	11
XII.	Převod finančních výnosů	46		
P.	Převod finančních nákladů	47		
*	Finanční výsledek hospodaření [ř. 31 - 32 + 33 + 37 - 38 + 39 - 40 - (+/-41) + 42 - 43 + 44 - 45 + (-46) - (-47)]	48	85	147
Q.	Daň z příjmů za běžnou činnost (ř. 50 + 51)	49	-31	4 487
Q. 1.	- splatná	50		
Q. 2.	- odložená		-31	4 487
**	Výsledek hospodaření za běžnou činnost (ř. 30 + 48 - 49)	52	21 820	17 787
XIII.	Mimořádné výnosy	53		
R.	Mimořádné náklady	54		
S.	Daň z příjmů z mimořádné činnosti (ř. 56 + 57)	55		
S. 1.	- splatná	56		
S. 2.	- odložená	57		
*	Mimořádný výsledek hospodaření (ř. 53 - 54)	58		
W.	Převod podílů na výsledku hospodaření společníkům (+/-)	59		
***	Výsledek hospodaření za účetní období (+/-) (ř. 52 + 58 - 59)	60	21 820	17 787
****	Výsledek hospodaření před zdaněním (+/-) (ř. 30 + 48 + 53 - 54)	61	21 789	22 274

Sestaveno dne: 6.5.2016

Podpisový záznam:

*H. Václav*  
*Kay K*

došlo dne 6.5.2016

BEZ VÍHRAD

*auditov KADR*

## Příloha k účetní závěrce roku 2015

### I. Obecné informace

#### Popis účetní jednotky:

**Název** Vodohospodářská společnost Olomouc, a.s.  
**IČ:** 47675772  
**sídlo společnosti** Tovární 1059/41, 772 11 Olomouc – Hodolany  
**právní forma** akciová společnost  
**předmět podnikání** výroba, obchod a služby neuvedené v přílohách 1 až 3 živnostenského zákona  
**datum vzniku** 1. 1.1994 podle § 172 obch. zák. transformací stát.p. Vodovody a kanalizace Olomouc.

Společnost je zapsaná v oddíle B a vložce 711 obchodního rejstříku vedeného Krajským soudem v Ostravě.

**Společníci (osoby s 20 % a vyšším podílem)  
výše vkladu** Statutární město Olomouc  
57, 43 %

#### Změny v obchodním rejstříku-

- v daném účetním došlo ke změně složení ve statutárních orgánech společnosti a současně k navýšení základního kapitálu vkladem infrastrukturního majetku Statutárního města Olomouce o 10 160 000,- Kč.

#### Členové statutárního orgánu k rozvahovému dni – k 31. 12. 2015

**Předseda představenstva** Mgr. Marta Vláčilová  
**Místopředseda představenstva** Mgr. Václav Hušek  
**Členové představenstva** RNDr. Ivan Kosatík  
Ing. Ivo Vlach  
Ing. Marek Pazdera  
Mgr. Dalibor Horák  
Ivo Kosina  
Mgr. Miroslava Ferancová  
Mgr. Filip Žáček

**Členové dozorčího orgánu k rozvahovému dni**

Předseda dozorčí rady	Ing. Jan Dostál
Místopředseda dozorčí rady	PaedDr. Miroslav Skácel
Člen dozorčí rady	Miroslav Kuchválek

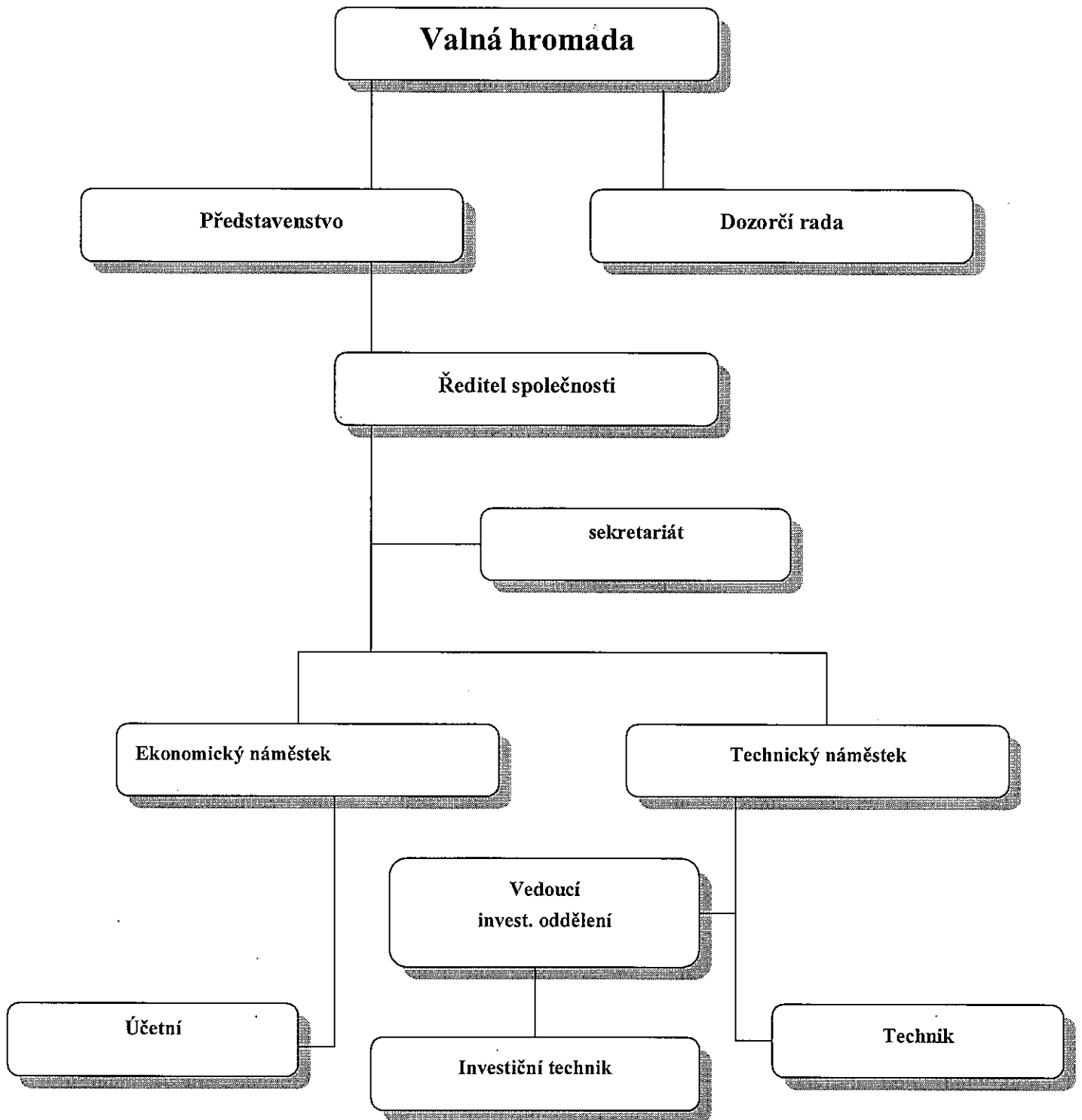
**Členové statutárního orgánu k 29. 5. 2015**

Předseda představenstva	Ing. Bc. Vladimír Procházka, MBA
Místopředseda představenstva	Mgr. Marta Vláčilová
Členové představenstva	Mgr. Václav Hušek Ing. Jaromír Czmero Ing. Marek Pazdera Ing. Vladimír Pokorný Mgr. Dalibor Horák Ing. Ivo Vlach Radim Schubert

**Členové dozorčího orgánu k 29. 5. 2015**

Předseda dozorčí rady	Ing. Jan Dostál
Místopředseda dozorčí rady	Zdeněk Ptačovský
Člen dozorčí rady	Mgr. Kateřina Šišková

*Organizační schéma akciové společnosti*



W

**Rozvahový den:** 31. 12. 2015

**Okamžik sestavení účetní závěrky:** 6.5.2016

**Měna, ve které je účetní závěrka vyhotovena:** CZK

**Podpisový záznam statutárního orgánu:** za společnost má podpisový záznam předsedkyně představenstva Mgr. Marta Vláčilová a místopředseda Mgr. Václav Hušek společně nebo jeden z nich společně s dalším členem představenstva.

**Účetní jednotky, v nichž má společnost podíl větší než 20 %**

Společnost nemá podíl v žádné účetní jednotce.

### **Zaměstnanci**

- průměrný přepočtený počet zaměstnanců: 8
- z toho počet řídicích orgánů: 4

### **Osobní náklady na zaměstnance**

- |                                       |                         |
|---------------------------------------|-------------------------|
| <b>Celkem</b>                         | <b>9 045 453, 50 Kč</b> |
| - z toho mzdové náklady               | 4 977 232,- Kč          |
| - z toho náklady na řídicí pracovníky | 3 796 686,- Kč          |

Dle smlouvy o individuálních mzdových a pracovních podmínkách ředitele společnosti RNDr. I. Kosatíka byly čtvrtletní odměny za poslední čtvrtletí roku 2015 vyplaceny 1. 2.2016 až po schválení představenstvem společnosti na zasedání dne 28. 1. 2016.

### **Odměny vyplacené dalším pracovníkům**

- |                             |                       |
|-----------------------------|-----------------------|
| <b>Celkem</b>               | <b>1 093 900,- Kč</b> |
| Z toho odměny               |                       |
| - členů statutárních orgánů | 786 900,- Kč          |
| - členů dozorčích orgánů    | 307 000,- Kč          |

### **Výše vzniklých nebo sjednaných půjček, úvěrů a penzijních závazků bývalých a současných členů dozorčí rady a statutárního orgánu**

V roce 2015 nebyly vyplaceny žádné půjčky, úvěry ani penzijní závazky bývalým ani současným členům dozorčí rady a statutárního orgánu.

## **II. Účetní zásady a metody**

### **Obecné účetní zásady a účetní metody**

V roce 2015 nedošlo v účetnictví k odchylkám od metod podle § 7 odst. 5 zákona č.563/1991 Sb.

V souladu se smlouvou o nájmu části podniku uzavřenou se společností STŘEDOMORAVSKÁ VODÁRENSKÁ, a. s. - změna názvu společnosti od 1. 1.2008 na MORAVSKÁ VODÁRENSKÁ, a.s. - je dlouhodobý hmotný a nehmotný majetek dle článku č. 34.3 - stanovení výše nájemného na další kalendářní rok, odpisován až v roce následujícím.

Vedlejší pořizovací náklady při pořízení dlouhodobého hmotného a nehmotného majetku byly zahrnovány do vstupní ceny.

### **Opravné položky k majetku a oprávkky k majetku**

V roce 2015 společnost netvořila opravné položky k majetku.

Oprávky k majetku byly účtovány v účetné třídě 08 dle jednotlivých tříd majetku v souladu s odpisovým plánem na rok 2015, kdy účetní odpisy pronajatého majetku se nerovnají odpisům daňovým.

#### Údaje v cizích měnách

V roce 2015 společnost používala při přepočtu údajů v cizích měnách na českou měnu aktuální kurzy vyhlášené Českou národní bankou.

#### Způsob oceňování

Dlouhodobý hmotný a nehmotný majetek byl oceňován v souladu s platnými předpisy.

#### Cenné papíry

Společnost k datu 31. 12. 2015 nevlastnila žádné cenné papíry.

#### Deriváty

Společnost k datu 31. 12. 2015 nevlastnila žádné deriváty.

### III. Doplnující informace k rozvaze a výkazu zisku a ztráty

#### Významné nevykázané položky

- doměrky splatné daně za minulá účetní období  
Společnost k datu 31. 12. 2015 nemá žádné doměrky splatné daně za minulá účetní období.
- rozpis odloženého daňového závazku  
odložený daňový závazek k 31. 12. 2015:

Odložená daň

Rozpis	Kč
2003	12 817 701,56
2004	5 469 833,80
2005	1 829,36
2006	4 159 896,10
2007	4 416 680,12
2008	3 588 588,06
2009	3 680 732,66
2010	4 543 171,70
2011	4 185 178,85
2012	4 901 018,84
2013	4 844 969,79
2014	4 487 503,22
2015	-30 845,93
celkem	57 066 258,13

- **výše splatných závazků pojistného na sociální zabezpečení a příspěvku na státní politiku zaměstnanosti**

K datu 31. 12.2015 měla společnost závazek pojistného na sociální zabezpečení a příspěvku na státní politiku ve výši Kč 115 113,- závazek byl uhrazen dne 4. 1. 2016.

- **výše splatných závazků veřejného zdravotního pojištění**

K datu 31. 12.2015 měla společnost závazek veřejného zdravotního pojištění ve výši Kč 60 584,-, závazek byl uhrazen dne 4.1.2016.

- **výše evidovaných daňových nedoplatků u místně příslušných finančních orgánů**

K datu 31. 12. 2015 společnost neměla žádné daňové nedoplatky u místně příslušných finančních orgánů.

- **výše pohledávek určených k obchodování oceněných reálnou hodnotou**

V roce 2015 neměla společnost žádné pohledávky určené k obchodování oceněné reálnou hodnotou.

- **přijaté dotace na investiční účely**

V roce 2015 neměla společnost žádné přijaté dotace na investiční účely.

- **přijaté dotace na provozní účely**

V roce 2015 neměla společnost žádné přijaté dotace na provozní účely.

Společnost v roce 2015 poskytla na základě darovací smlouvy dar městu Litovel na likvidaci nebezpečně skládky nacházející se v k. ú. Nasobúrky – druhou částku ve výši Kč 2 milióny.

Společnost v roce 2015 poskytla na základě darovací smlouvy dar městu Uničov – smlouva o sdružení prostředků částku 400 tisíc Kč na prodloužení komunikace v průmyslové zóně.

Společnost na základě darovací smlouvy ze dne 22.10. 2015 se společností Biomac,s.r.o. získala vodovodní řad DN 90mm v délce 70,6 m na pozemku p.č.207/1,214/11 a 214/1 v k. ú. Brníčko oceněného dle znaleckého posudku č. 161-003/2016 hodnotou 150 520,- Kč.

**Hmotný majetek k 31. 12. 2015 v Kč**

Nemovitý	Vstupní cena	Oprávký
Stavby	1 316 494 376	528 244 671
Pozemky	14 847 670,18	

Movitý	Vstupní cena	Oprávký
Energetické a hnací stroje a zařízení	111 328 954	95 149 993
Pracovní stroje a zařízení	33 098 834	27 904 081
Přístroje a zvláštní technika	46 465 037	45 338 049
Dopravní prostředky	11 478 765	10 034 837
Inventář	1 432 586	1 409 299
Dlouhodobý hmotný majetek do 40 tisíc Kč	1 430 267	1 425 722

**Nehmotný majetek k 31. 12. 2015 v Kč**

	Vstupní cena	Oprávký
Nehmotné výsledky výzkumu a vývoje	14 552 243	11 407 999
Software	3 834 214	3 708 538

**Zřizovací výdaje**

Společnost k datu 31. 12.2015 neměla žádné zřizovací výdaje.

**Informace o pronajatém majetku**

Společnost k datu 31. 12.2015 má uzavřeny následující smlouvy o nájmu:

- k.ú.Uničov
- k.ú.Želechovice
- k.ú. Křelov
- k.ú.Litovel
- k.ú. Pňovice
- k.ú. Hlubočky
- k.ú. Droždín
- k.ú. Červenka

Společnost v roce 2014 uzavřela nájemní smlouvu v k.ú. Hodolany se Statutárním městem Olomouc, výše nájemného byla dle smlouvy o nájmu 40,- Kč/ m<sup>2</sup> bez DPH, tedy celkem 527 520,- Kč bez DPH ročně, tato nájemní smlouva byla ukončena k datu 4. 1.2016, kdy byl proveden vklad majetku na katastrálním úřadu v Olomouci a poměrná část nájemného byla vrácena dne 25. 2.2016 ve výši Kč 523 184,36 na účet společnosti.

**Drobný hmotný a nehmotný majetek neuvedený v rozvaze**

Společnost k datu 31. 12.2015 měla drobný hmotný majetek uvedený na podrozvahových účtech ve výši Kč 487 141,15.

**Cizí hmotný a nehmotný majetek uvedený v rozvaze**

Společnost k datu 31. 12. 2015 neměla cizí hmotný a nehmotný majetek uvedený v rozvaze.

**Majetek zatížený zástavním právem nebo věcným břemenem**

K 31. 12.2015 společnost nemá hmotný majetek zatížený zástavním právem.

**Cenné papíry a majetkové účasti**

Společnost k datu 31. 12. 2015 neměla žádné cenné papíry a majetkové účasti.

**Pohledávky**

- souhrnná výše pohledávek po lhůtě splatnosti

K datu 31. 12. 2015 měla společnost pohledávky po lhůtě splatnosti ve výši Kč 516 575,50, z toho největší podíl činila pohledávka za vodné a stočné ve výši Kč 418 428,10.

V roce 2015 bylo vydáno dne 18. 12.2015 okresním soudem v Olomouci usnesení o nařízení výkonu srážek ze mzdy povinného pana Jiřího Kláska k uspokojení pohledávky ve výši Kč 195 795,20 (za vodné a stočné) a s 17 - ti % úroku z prodlení od 5. 12.1995 až do zaplacení, dále o úhradě nákladů za předcházející řízení ve výši Kč 12 352,- a nákladů výkonu rozhodnutí ve výši Kč 3 916,-.



- pohledávky, které k rozvahovému dni mají dobu splatnosti delší než 5 let  
K datu 31. 12. 2015 společnost neměla pohledávky s dobou splatnosti delší než 5 let.

### Závazky

- souhrnná výše závazků po splatnosti  
K datu 31. 12. 2015 společnost neměla závazky po lhůtě splatnosti.

- jiné závazky nezachycené v rozvaze  
K datu 31. 12.2015 neměla společnost žádné jiné závazky nezachycené v rozvaze.

- závazky, které k rozvahovému dni mají dobu splatnosti delší než 5 let

Společnost neměla k rozvahovému dni žádné závazky, které mají dobu splatnosti delší než 5 let kromě úvěru poskytnutého společností MORAVSKÁ VODÁRENSKÁ, a.s.

- penzijní závazky  
Společnost neměla k datu 31. 12.2015 žádné penzijní závazky.

- závazky vůči jednotkám v konsolidačním celku  
Společnost k datu 31.12.2015 neměla žádné závazky vůči jednotkám v konsolidačním celku.

### Úvěry

rozpis úvěrů včetně úrokových sazeb a popis zajištění úvěrů

- Společnost dne 29. 3.2000 uzavřela se společností SMV, a.s. (nyní MOVO, a.s.) úvěrovou smlouvu o poskytnutí půjčky ve výši 200 000 000,- Kč na financování větších investičních akcí a oprav svého infrastrukturního majetku.

- K datu 31. 3.2015 společnost zaplatila 12. splátku dle splátkového kalendáře výše uvedené smlouvy ve výši 11 765 000,- Kč.

- Roční sazba PRIBOR stanovená ČNB k datu 1. 7.2015 činila 0,48% , dle algoritmu výpočtu úroku z poskytnutého úvěru tj. roční sazby PRIBOR minus 1,5 % byly úroky nulové.

- Celková výše poskytnutého úvěru k datu 31.12.2015 činí 58 620 000,- Kč.

### Významné události, které nastaly po rozvahovém dni

Po rozvahovém dni nenastaly ve společnosti žádné významné události.

### Výnosy v druhovém členění v tis. Kč:

- tržby za pronájem dlouhodobého hmotného majetku	65 174
- aktivace vnitropodnikových služeb	515
- tržby z prodeje dlouhodobého hmotného majetku	229
- ostatní provozní výnosy	819
- úroky	95
- <b>Celkem</b>	<b>66 832</b>

**Vlastní kapitál – zvýšení a snížení složek vlastního kapitálu v Kč**

Položka vlastního kapitálu	Počáteční zůstatek	Zvýšení	Snížení	Konečný zůstatek
Základní kapitál zapsaný v OR	563 070 000,00	10 160 000,00	0,00	573 230 000,00
Základní kapitál	0,00	0,00	0,00	0,00
Vlastní akcie	0,00	0,00	0,00	0,00
<b>Součet</b>	563 070 000,00	10 160 000,00	0,00	573 230 000,00
Emisní ážio	2 960 000	4 070 900,00	0,00	7 030 900
Kapitálové fondy	80 742 065,51	150 520,00	710 120,00	80 182 465,51
Rozdíly z přecenění nezahrnované do VH	0,00	0,00	0,00	0,00
Rezervní fondy	0,00	0,00	0,00	0,00
Ostatní fondy ze zisku	53 038 029,45	13 602 094,50	1 120 138,69	65 519 985,26
Zisk účetních období	75 832 303,16	5 000 000,00	0,00	80 832 303,16
Ztráta účetních období	-10 274 566,53	0,00	0,00	-10 274 566,53
Zisk/ztráta za účetní období po zdanění	17 786 604,64	21 819 714,43	17 786 604,64	21 819 714,43
<b>Součet</b>	783 154 436,23	54 803 228,93	19 616 863,33	818 340 801,83

**Akcie a podíly vydané během účetního období**

Společnost vydala 1 016 ks kmenových akcií po 10 000,- Kč Statutárnímú městu Olomouc.

**Vyměnitelné dluhopisy či podobné CP**

Společnost nevlastnila během účetního období žádné dluhopisy či podobné CP.

**Významné podrozvahové operace**

V roce 2015 nebyly účtovány žádné významné podrozvahové operace.

**Významné transakce se spřízněnými osobami**

V roce 2015 nebyly uzavřeny žádné transakce se spřízněnými osobami.

**Celkové náklady na odměny statutárnímu auditorovi**

V roce 2015 byla vyplacena odměna statutárnímu auditorovi ve výši Kč 97 000,- bez DPH.

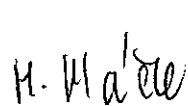
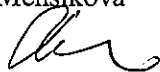
**Celkové náklady na výzkum a vývoj**

V roce 2015 nebyly vynaloženy žádné náklady na výzkum a vývoj.

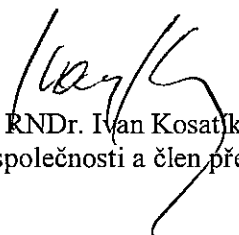
**Přehled o peněžních tocích – cash flow je uveden v příloze.**

V Olomouci dne 6.5.2016

Zpracovala: Ing. Jarmila Menšíková



Mgr. Marta Vláčilová  
předsedkyně představenstva



RNDr. Ivan Kosátek  
ředitel společnosti a člen představenstva

Průběh dne 6.5.2016

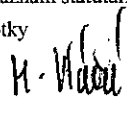

BEZ VÍHRAD

Průběh  
auditorů každé  
oprotněně J. 0440

**Přehled o peněžních tocích (cash flow)**  
k 31.12.2015 (v tis. Kč)

Vodohospodářská společnost Olomouc, a.s.  
IČ : 47675772

	Položka	Řád.	Běžné období	Minulé období
P.	Stav pen.prostř.a pen.ekviv.na začátku úč.období	.001.>>	51 414,00	63 041,00
Z.	Účetní zisk nebo ztráta z běžné činnosti před zdaněním	.002.	21 789,00	22 274,00
A.1.	Úpravy o nepeněžní operace	.003.>>	29 451,00	28 518,00
A.1.1.	Odpisy stálých aktiv s výj.ZC prodaných stálých aktiv	.004.	29 139,00	28 677,00
A.1.2.	Změna stavu opravných položek, změna stavu rezerv	.005.	0,00	-1,00
A.1.3.	Zisk (ztráta) z prodeje stálých aktiv	.006.	407,00	0,00
A.1.4.	Výnosy z dividend a podílů na zisku	.007.	0,00	0,00
A.1.5.	Vyúčtované nákladové úroky a vyúčtované výnosové úroky	.008.	-95,00	-158,00
A.*	Čistý pen.tok z provozní činnosti před zdaněním	.09.>>	51 240,00	50 792,00
A.2.	Změna potřeby pracovního kapitálu	.010.	6 118,00	-10 665,00
A.2.1.	Změna stavu pohledávek z prov.činnosti	.011.	-1 495,00	-6 632,00
A.2.2.	Změna stavu krátkodobých závazků z prov.činnosti	.012.	7 613,00	-4 033,00
A.2.3.	Změna stavu zásob	.013.	0,00	0,00
A.2.4.	Změna stavu krátkodobého finančního majetku	.014.	0,00	0,00
A.**	Čistý pen.tok z prov.činnosti před zdaněním a mim.pol.	.015.>>	57 358,00	40 127,00
A.3.	Výdaje z plateb úroků s výj.kapitalizovaných úroků	.016.	0,00	0,00
A.4.	Přijaté úroky	.017.	95,00	158,00
A.5.	Zaplacená daň z příjmů za běžnou činnost a doměrky za min.obd.	.018.	31,00	-4 487,00
A.6.	Příjmy a výdaje spojené s mimořádnými účetními případy	.019.	0,00	0,00
A.7.	Přijaté dividendy a podíly na zisku	.020.	0,00	0,00
A.***	Čistý pen.tok z provozní činnosti	.021.>>	57 484,00	35 798,00
B.1.	Výdaje spojené s pořízením stálých aktiv	.022.	-45 079,00	-39 652,00
B.2.	Příjmy z prodeje stálých aktiv	.023.	229,00	0,00
B.3.	Půjčky a úvěry spřízněným osobám	.024.	0,00	0,00
B.***	Čistý pen.tok vztahující se k investiční činnosti	.025.>>	-44 850,00	-39 652,00
C.1.	Změna stavu dlouhodobých popř.krátkodobých závazků	.026.	-11 796,00	-7 278,00
C.2.	Dopady změn vlastního kapitálu na pen.prostředky	.027.>>	-1 015,00	-495,00
C.2.1.	Zvýšení peněžních prostředků a pen.ekvivalentů	.028.	0,00	0,00
C.2.2.	Vyplacení podílů na vlastním kapitálu společníkům	.029.	0,00	0,00
C.2.3.	Další vklady peněžních prostředků společníků a akcionářů	.030.	0,00	0,00
C.2.4.	Úhrada ztráty společníky	.032.	0,00	0,00
C.2.5.	Přímé platby na vrub fondů	.033.	-1 015,00	-495,00
C.2.6.	Vyplacené dividendy nebo podíly na zisku	.034.	0,00	0,00
C.***	Čistý pen.tok vztahující se k finanční činnosti	.035.>>	-12 811,00	-7 773,00
)	Čisté zvýšení resp.snížení peněžních prostředků	.036.>>	-177,00	-11 627,00
R.	Stav pen.prostředků a pen.ekvivalentů na konci období	.037.>>	51 237,00	51 414,00

Sestaveno dne :	Podpisový záznam statutárního orgánu účetní jednotky
6.5.2016	 

18